

# Liste de contrôle de l'état de préparation au PMUD

Votre ville est-elle prête pour la formulation d'un PMUD ?

2024



Mobilise  
Your City

## Pour plus d'informations

Secrétariat MobiliseYourCity, Bruxelles

[www.mobiliseyourcity.net](http://www.mobiliseyourcity.net)

Courriel : [contact@mobiliseyourcity.net](mailto:contact@mobiliseyourcity.net)

**Titre** : « Liste de contrôle de préparation au PMUD – Votre ville est-elle prête pour la formulation du PMUD ? »

**Parution et diffusion** : août 2024

**Auteur(s)** : Milnael Gómez

**Contributeurs** : Sasank Vemuri, Nicolás Cruz González, Clément Musil, Anne Chaussavoine

**Mise en page** : Giuliana Ambrosino - Secrétariat de MobiliseYourCity

## Droit d'auteur

Cette publication est soumise aux droits d'auteur du Partenariat MobiliseYourCity et de ses contributeurs et auteurs. La reproduction partielle ou totale de ce document est autorisée à des fins non lucratives, moyennant mention de la source.

## Avertissement

Le contenu présenté dans ce document représente l'opinion des auteurs et n'est pas nécessairement représentatif de la position des différents partenaires de MobiliseYourCity.

## Bailleurs de fonds



## Partenaires de mis en œuvre



## Partenaires de Réseau et Expertise



## En collaboration avec



# Table des matières

Pour plus d'informations.....	1
Droit d'auteur.....	1
Avertissement.....	1
<b>1. Introduction.....</b>	<b>1</b>
<b>2. Évaluer les capacités locales.....</b>	<b>4</b>
2.1. Au niveau local.....	4
2.2. Au niveau national.....	6
<b>3. Évaluer les ressources locales.....</b>	<b>7</b>
3.1. Politiques et règlements existants.....	7
3.2. Disponibilité des données de l'input.....	9
3.2.1. Données primaires.....	10
3.2.2. Données secondaires.....	11
<b>4. Contexte.....</b>	<b>13</b>
4.1. Cycle politique et stabilité.....	13
4.2. Autres éléments internes et externes.....	13
<b>5. Engagements de contrepartie.....</b>	<b>14</b>
5.1. Cadre juridique.....	14
5.2. Engagements locaux.....	14
<b>6. Annexe 1 – Liste de contrôle.....</b>	<b>16</b>

## 1. Introduction

Avant de commencer la préparation du PMUD, l'évaluation de l'état de préparation doit aider la ville à identifier ses atouts. Des efforts supplémentaires sont nécessaires pour mettre en œuvre l'approche recommandée par MobiliseYourCity conformément à la boîte à outils du PMUD et au contexte local. Les activités suivantes permettront à la ville d'assimiler les principes directeurs pour la réalisation d'un PMUD et éventuellement d'identifier un besoin de soutien externe. Si tel est le cas, des exigences seront formulées pour adapter les termes de référence (TdR) au service concerné. Dans les termes de référence, l'organisation responsable de l'élaboration des PMUD identifiera les tâches et les livrables à accomplir par l'organisation de soutien externe tout au long du cycle des PMUD. Il est donc essentiel d'identifier les activités qui peuvent être menées par les autorités locales et les tâches qui doivent être déléguées tout au long du processus d'élaboration des PMUD.

La liste de contrôle pour la préparation des PMUD comprend des éléments essentiels pour évaluer l'état de préparation d'une ville à la formulation des PMUD. Elle a été conçue pour faciliter la première étape (étape 0) de la phase I du processus de formulation du PMUD et pour effectuer une évaluation de l'état de préparation, comme l'illustre la figure ci-dessous.

## Liste de contrôle de l'état de préparation au PMUD

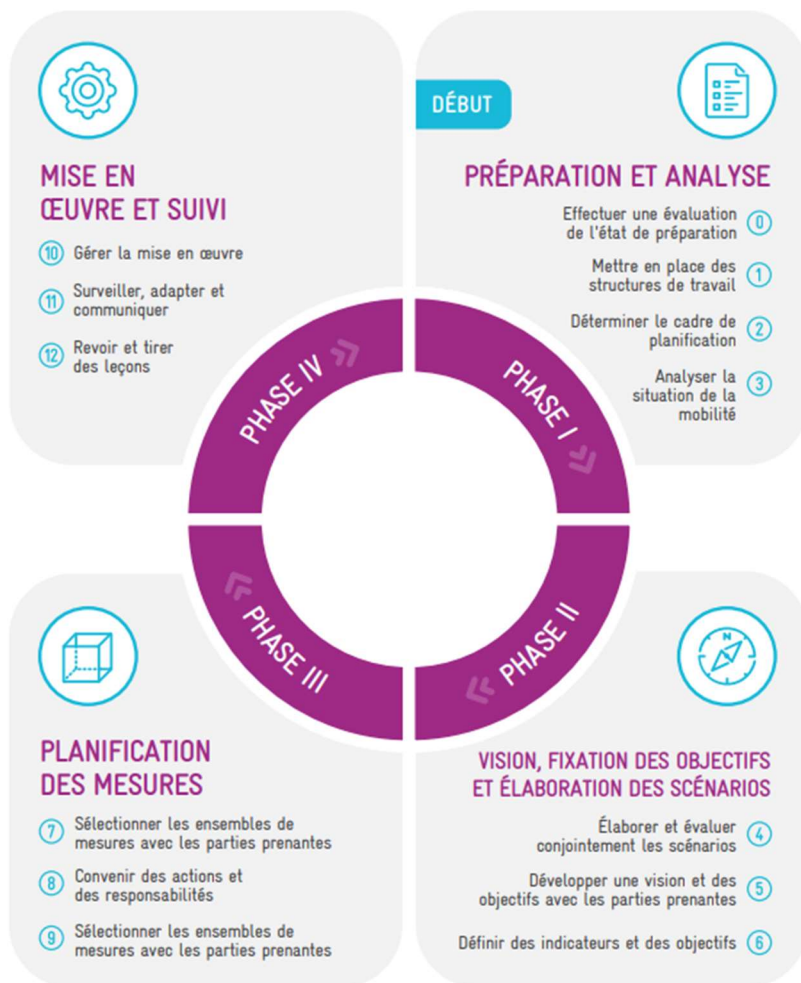


Figure 1. Le cycle d'un PMUD – 4 phases et 13 étapes

Source : élaboration propre basée sur Rupprecht Consult, *Lignes directrices pour le développement et la mise en œuvre d'un plan de mobilité urbaine durable*.

La liste de contrôle prend en compte les éléments clés essentiels avant de commencer la formulation du PMUD. Elle présente des solutions solides pour traiter les réponses négatives à la liste de contrôle et conseille de ne pas procéder à la formulation du SUMP dans certains cas. Cette liste de contrôle est basée sur l'expérience de MobiliseYourCity et de ses partenaires de mise en œuvre en matière de formulation des PMUD. Elle est également alignée sur la proposition méthodologique articulée dans la [boîte à outils](#) PMUD développée par MobiliseYourCity, qui comprend des [lignes directrices](#), un modèle de [TdR](#) et une [table des matières annotée des PMUD](#). Elle est également complétée par la boîte à outils sur la gouvernance, qui devrait être publiée en 2024.

Utiliser cette liste de contrôle est précieux pour évaluer l'adéquation de la formulation du PMUD dans une ville et déterminer si des ressources supplémentaires sont nécessaires. Elle joue également un rôle crucial pour assurer la bonne mise en œuvre de la phase 1 (préparation et analyse). Le fait de ne pas participer à l'évaluation de l'état de préparation

## Liste de contrôle de l'état de préparation au PMUD

pourrait entraîner des retards importants lors de la progression vers l'étape 3, qui consiste à analyser la situation de la mobilité.

Ce document est organisé comme suit : la section 2 décrit l'évaluation des capacités et des ressources locales, suivie de l'évaluation des ressources locales à la section 3 ; la section 4 présente l'évaluation du contexte, suivie des engagements requis de la part de l'homologue à la section 5. Enfin, l'annexe 1 fournit la liste de contrôle complète, classée en fonction des aspects couverts.

## 2. Évaluer les capacités locales

### 2.1. Au niveau local

Pour évaluer les capacités au niveau local, il est nécessaire d'identifier les parties prenantes pertinentes dans les cinq secteurs suivants :

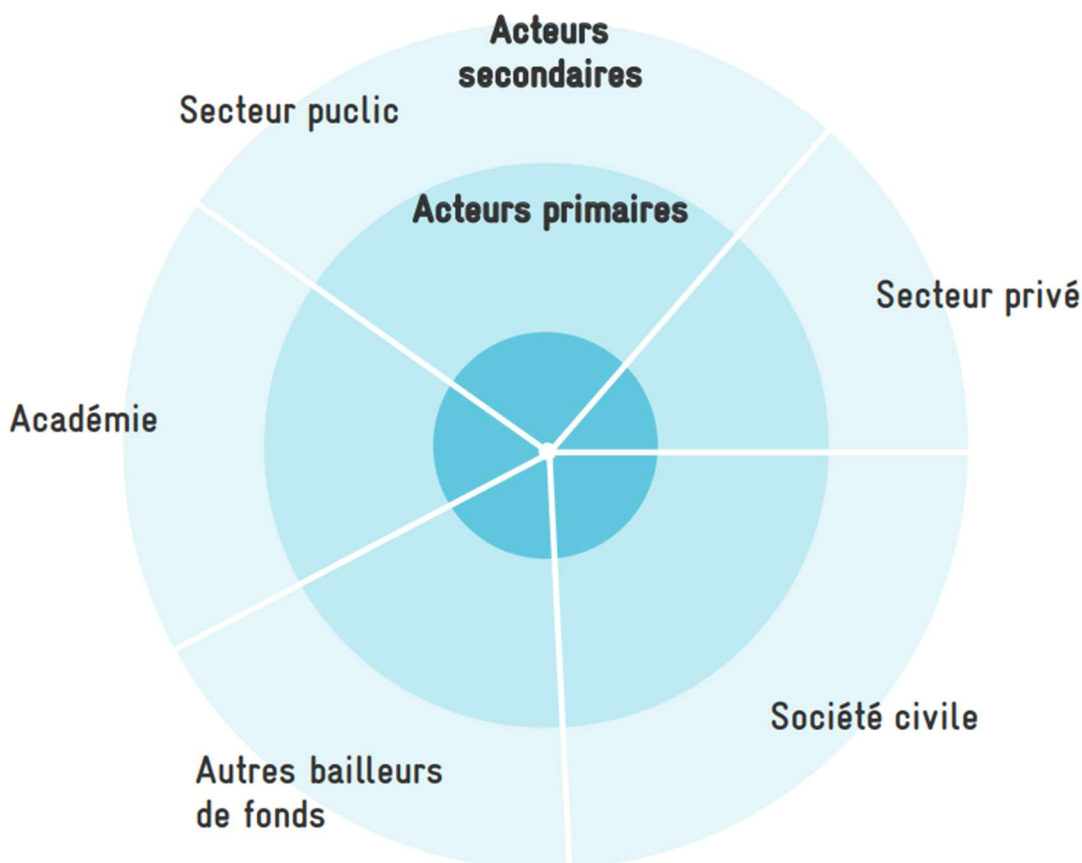


Figure 2. Exemple de format de recensement des parties prenantes.

Le rôle de chaque partie prenante peut être déterminé en fonction de son identification en tant que parties prenantes clés, parties prenantes principales ou parties prenantes secondaires. Un modèle disponible dans la [table des matières annotée des Plans de Mobilité Urbaine Durable \(PMUD\)](#) des différentes parties prenantes et du niveau d'implication est présenté dans le tableau :



## Liste de contrôle de l'état de préparation au PMUD

Participation au processus de PMUD	Type d'intervenants			
	Soutien politique	Compétence en matière de réseau de transport	Expertise technique	Soutien public
Une forte implication	Maire de la ville	Entreprise de transport public		
Implication moyenne			Université	
Faible implication				Police

Plus précisément, dans le secteur public, il est nécessaire de déterminer les principales parties prenantes aux niveaux technique et politique, leurs capacités et leurs engagements dans le projet. Les spécificités de ce thème sont présentées dans le [Guide thématique - Processus participatifs dans la planification de la mobilité urbaine](#).

De plus, il est pertinent de tenir compte du délai requis pour la formulation du PMUD, tel qu'il est présenté dans la référence ci-dessous :

- Relations avec la ville, identification des besoins, des parties prenantes et des engagements : six mois
- Élaboration du cahier des charges et du processus d'approvisionnement : 6 mois.
- Formulation du PMUD : 12 mois
- Adoption et approbation du PMUD : six mois

Le tableau suivant présente les questions utilisées pour évaluer l'état de préparation de la ville à formuler un PMUD . Elle tient en compte les compétences locales et des recommandations pour répondre aux réponses négatives, afin de poursuivre la formulation du PMUD.

Question	Oui	Non	Recommandation de réponse négative
Existe-t-il un service ou une unité de mobilité dans la ville ?			Cela peut être inclus dans le cadre des actions si la ville est disposée à le financer.
La ville dispose-t-elle d'une équipe technique capable de formuler et de poursuivre la mise en œuvre du PMUD ?			La ville est disposée à augmenter la taille et les capacités de l'équipe technique lors de la formulation du PMUD.

## Liste de contrôle de l'état de préparation au PMUD

<b>La contrepartie technique de la formulation du PMUD est-elle définie ?</b>			Elle doit être déterminée avant le début de la formulation du PMUD, et inclure à la fois les participants au comité technique et l'équipe de base. Sinon, il n'est pas possible de continuer.
<b>Le maire et son gouvernement sont-ils prêts à promouvoir la mobilité durable dans la ville et à adopter le PMUD formulé ?</b>			Déterminez qui fera partie du comité directeur. Il n'est pas recommandé d'élaborer un PMUD si l'engagement politique est insuffisant.
<b>Existe-t-il des parties prenantes susceptibles de faciliter le processus de formulation de la SUMP ?</b>			Il est nécessaire d'identifier les parties prenantes habilitantes qui peuvent faciliter le processus de formulation du PMUD. Sinon, il n'est pas possible de continuer.
<b>Y a-t-il des parties prenantes qui pourraient rendre le processus plus difficile ?</b>			Impliquez les parties prenantes dans la formulation du PMUD dès le début et assurez-vous de leur participation.
<b>La ville a-t-elle la capacité de recevoir un prêt ?</b>			Identifiez si le gouvernement national peut recevoir un prêt pour soutenir la ville ou s'il est prêt à fournir une garantie financière à la ville.

Selon le tableau précédent, les facteurs critiques sont l'engagement politique et la nécessité d'avoir un homologue technique pour le projet ; sans ces éléments, il n'est pas recommandé de continuer avec la formulation du PMUD. Les autres facteurs identifiés peuvent être intégrés lors de la formulation des PMUD en fonction de l'engagement obtenu.

## 2.2. Au niveau national

Au niveau national, il est important d'identifier les parties prenantes pertinentes du secteur public qui peuvent soutenir la formulation ou l'adoption du PMUD au niveau local. En effet, le financement et la supervision technique des principaux projets proposés dans un PMUD proviennent généralement du gouvernement national, et il est important de veiller au respect des stratégies et programmes nationaux. Le tableau ci-dessous présente les questions pour évaluer l'état des capacités nationales et la recommandation de traiter les réponses négatives pour poursuivre la formulation d'un PMUD.

<b>Question</b>	<b>Oui</b>	<b>Non</b>	<b>Recommandation de réponse négative</b>
<b>Toutes les compétences principales du secteur de la</b>			Identifier les parties prenantes en charge des compétences.

## Liste de contrôle de l'état de préparation au PMUD

<b>mobilité sont-elles sous la juridiction de la ville ?</b>			
<b>Toutes les principales compétences du secteur de la mobilité relèvent-elles de la compétence nationale ?</b>			Identifier les parties prenantes en charge des compétences.
<b>Existe-t-il une contrepartie technique au niveau national ? (habituellement au Ministère des Transports ou des Travaux Publics)</b>			Il est nécessaire de déterminer l'interlocuteur technique du gouvernement national et d'assurer sa participation au comité technique. Dans certains cas, lorsqu'il n'y a pas d'autorité locale, le ministère a tendance à être la contrepartie. Il n'est pas possible de continuer tant que ce n'est pas déterminé.
<b>Le ministre ou les hauts fonctionnaires sont-ils au courant de la formulation du PMUD et y sont-ils favorables ?</b>			Organiser des réunions conjointes avec les hauts responsables de la ville pour assurer la coordination, impliquer les parties prenantes au niveau national et assurer leur participation au comité de pilotage.
<b>Le pays serait-il en mesure de financer des projets à partir du PMUD ?</b>			Déterminez si la ville est admissible à l'obtention d'un prêt de manière indépendante ou si le gouvernement est prêt à offrir une garantie financière.

Au niveau national, il est impératif que les hauts fonctionnaires soient bien informés et qu'ils appuient la formulation des PMUD, en assurant une participation active au niveau technique. Les gouvernements nationaux ont généralement pour mission de financer des projets importants tels que la mise en œuvre de systèmes BRT, la réorganisation des transports publics et le développement des infrastructures, souvent par le biais de la dette. Par conséquent, il est crucial d'évaluer les mécanismes de financement potentiels et d'explorer les moyens pour les partenaires de mise en œuvre de participer à ces projets.

## 3. Évaluer les ressources locales

### 3.1. Politiques et règlements existants

Le cadre réglementaire et juridique permet aux autorités responsables d'identifier les parties prenantes publiques actuelles qui participent à la planification, à l'élaboration des politiques et à la prise de décisions, ainsi que leurs compétences respectives. Il facilite la

## Liste de contrôle de l'état de préparation au PMUD

compréhension du paysage juridique et institutionnel dans lequel le PMUD opèrera. La connaissance des cadres de soutien existants aux niveaux national ou régional devient précieuse lors de la mobilisation de ressources supplémentaires pour l'élaboration et la mise en œuvre des PMUD. Cette évaluation permet aux autorités locales d'aborder des sujets et des réglementations obsolètes ou nécessitant des améliorations. Elle permet également d'identifier les sous-secteurs actuellement exclus, ce qui permet de les intégrer dans le contenu du PMUD.



Réglementation de l'utilisation des sols

Plans et stratégies de développement

Plans d'urbanisme

Plans directeurs des transports

Figure 3. Politiques et cadre réglementaire nationaux/locaux potentiels.

Question	Oui	Non	Recommandation de réponse négative
S'agit-il du premier PMUD de la ville et/ou y a-t-il un PNMU déjà formulé ?			Si un PMUD existe déjà, évaluez s'il est nécessaire de le mettre à jour. Proposez la formulation d'un PNMU s'il n'y en a pas.
Existe-t-il des réglementations nationales relatives au développement, à l'aménagement du territoire, aux transports, au changement climatique, etc., qui doivent être prises en compte pour la formulation des PMUD ?			Vérifiez les compétences identifiées et contactez les autorités nationales.
Ces documents sont-ils publics ou facilement accessibles ?			Engagement des autorités nationales à fournir les documents, de préférence

## Liste de contrôle de l'état de préparation au PMUD

			avant l'élaboration des termes de référence.
<b>Y a-t-il des réglementations nationales relatives au développement, à l'aménagement du territoire, aux transports, au changement climatique, etc., qui doivent être prises en compte pour la formulation des PMUD ?</b>			Renseignez-vous auprès des autorités locales au sein des différents départements (urbanisme, logement, environnement, entre autres).
<b>Ces documents sont-ils publics ou sont-ils facilement accessibles ?</b>			Les autorités locales s'engagent à fournir les documents par l'intermédiaire d'un point focal identifié.

Au cours de l'évaluation initiale, il est conseillé de vérifier la disponibilité des réglementations et des politiques pertinentes. Par exemple, en ce qui concerne l'urbanisme, il est crucial de prendre en compte les politiques existantes en matière d'utilisation des sols. Si ces politiques ne prennent pas en compte de manière adéquate la mobilité urbaine, il devient nécessaire d'établir une coordination entre l'élaboration des PMUD et les documents d'urbanisme. C'est pourquoi la formulation d'un PMUD présente une opportunité d'intégrer la mobilité urbaine à l'urbanisme. De plus, le [guide thématique Intégrer la planification de l'utilisation des sols et de la mobilité urbaine](#) décrit les moments idéaux pour l'élaboration d'un PMUD en accord avec le processus de planification urbaine.

Lors de l'examen des politiques et des informations, il est crucial de s'assurer que les études et les documents précédents seront mis à disposition de l'équipe de consultants responsables de l'élaboration des PMUD. De plus, il est recommandé que le cadre de référence intègre explicitement ces règlements et politiques. Cette approche permet aux consultants de mieux comprendre le contexte local et correspond au point de vue des promoteurs de projets.

### 3.2. Disponibilité des données de l'input

La préparation d'un PMUD nécessite une grande quantité de données primaires et secondaires. Le tableau ci-dessous présente les éléments nécessaires pour achever la plupart des activités de PMUD selon l'approche développée par MobiliseYourCity. Il est conçu pour guider l'évaluation de l'état de préparation concernant les données d'entrée, compte tenu du fait que des informations sur la demande et l'offre de transport peuvent être collectées. Vous trouverez de plus amples informations sur les données primaires requises pour un PMUD dans le [Matériel de formation : Principes fondamentaux des types de données et méthodes de collecte de données pour un diagnostic de mobilité urbaine](#).

## Liste de contrôle de l'état de préparation au PMUD

D'autre part, les données socio-économiques et financières doivent être fournies par les administrations ou les institutions locales, car elles sont basées sur des enregistrements à long terme. La ville doit rassembler les informations disponibles et qualifier leur pertinence en fonction de l'horizon temporel, du périmètre, de la fiabilité, de la cohérence, etc.

### 3.2.1. Données primaires

Question	Oui	Non	Recommandation de réponse négative
<b>La ville dispose-t-elle d'une Enquête Ménages Déplacements (EMD) récente ou d'une autre méthode pour identifier les modèles de mobilité ?</b>			<p>Évaluez les besoins d'une EMD dans la zone d'étude. Ne déployer une EMD que s'il y a suffisamment de budget et de besoin. Le cas échéant, élaborer un système de gestion des déplacements dans le PMUD, y compris une segmentation géographique, de revenu et de sexe basée sur des informations telles que les trajets quotidiens, l'objectif, le temps moyen, la distance, le budget dépensé, la répartition des trajets au cours de la journée, etc.</p> <p>Sinon, élaborer une enquête sur le temps de trajet ou une enquête par entretiens.</p>
<b>Existe-t-il des informations sur la demande de transport, y compris l'occupation des véhicules de transport public, le comptage du trafic et la composition ?</b>			<p>Établir des comptages de la circulation dans certaines parties de la ville afin de déterminer les tendances de la demande de trafic.</p>
<b>Existe-t-il des informations sur l'offre de transport, y compris les modes disponibles et leurs caractéristiques ?</b>			<p>Inclure l'analyse de l'offre de transport dans la formulation du PMUD, y compris le réseau routier, le système de stationnement, les infrastructures non motorisées, les services de mobilité tels que le partage de vélos ou de voitures, le covoiturage et les informations provenant de tous les types de modes de transport public (bus, train, fluvial, transport adapté), y</p>

## Liste de contrôle de l'état de préparation au PMUD

			compris l'extension et la localisation des itinéraires, les dépôts, les garages, le matériel roulant, entre autres. Plus de détails dans la <a href="#">table des matières annotée pour les PMUD.</a>
Les informations qualitatives sont-elles suffisantes ?			Interroger différents intervenants pour identifier les projets potentiels et prévus, obtenir des informations sur la logistique urbaine, les finances de la ville et des opérateurs de transport.

### 3.2.2. Données secondaires

Question	Oui	Non	Recommandation de réponse négative
Les données socio-économiques, telles que la population, l'emploi et le statut social, sont-elles disponibles par le biais d'un système de zonage approprié ?			Identifiez les sources potentielles ou les études antérieures qui incluent les données les plus récentes.
Existe-t-il des informations sur le système de transport public, notamment sur les types de services, les opérateurs, les licences, les tarifs, la fréquentation, le nombre d'usagers, le nombre et le type de véhicules et les itinéraires ?			Pour les systèmes de transport artisanal, identifiez les données primaires supplémentaires qui doivent être recueillies lors de la formulation du PMUD (p. ex., comptage de fréquence, occupation des véhicules, etc.).
Existe-t-il une matrice origine-dédestination (OD) précédente ?			S'il y a déjà une matrice OD, mettez-la à jour et, si celle-ci n'existe pas, élaborer une nouvelle matrice OD sur la base de la formulation SUMP.
Existe-t-il des informations sur le réseau routier, y compris des détails sur les allées piétonnes et les pistes cyclables ?			Identifiez d'autres sources potentielles et, si nécessaire, incluez-les dans les informations à prendre en compte.
Existe-t-il des informations sur la sécurité routière, telles que le nombre			Accédez à des sources policières et sanitaires, en identifiant si

**Liste de contrôle de l'état de préparation au PMUD**

<b>de décès et de blessés graves et leur répartition spatiale ?</b>			possible les données sur 7 et 30 jours.
<b>Existe-t-il des informations sur les projets d'infrastructure et de transport en cours et prévus ?</b>			Renseignements provenant d'autres plans, de réunions avec les services des travaux publics et de l'urbanisme.
<b>Existe-t-il un diagnostic ou des informations récentes sur la logistique urbaine ?</b>			Informations provenant de plans sectoriels récents, entretiens avec des parties prenantes et des autorités spécifiques.
<b>Existe-t-il des informations financières disponibles sur la ville, en particulier sur le système de transport ?</b>			Examinez le budget de la ville, les dossiers financiers et les entretiens avec les autorités.
<b>Existe-t-il des informations sur les caractéristiques sociales telles que le revenu et le sexe, entre autres ?</b>			Recherchez les données du recensement agrégées au niveau de la zone requise selon le périmètre de l'étude
<b>Existe-t-il des informations sur les risques climatiques ?</b>			Identifier des plans d'adaptation aux changements climatiques, des études de projection des impacts climatiques, etc.
<b>Existe-t-il des informations environnementales sur les véhicules, les mesures de bruit et la qualité de l'air ?</b>			Consultez les études nationales et locales antérieures, les informations provenant de stations locales, entre autres.

Les lignes directrices sur les PMUD contiennent un tableau complet décrivant les indicateurs, les données et les sources. Il est important de noter que certaines informations secondaires peuvent ne pas être disponibles ou ne pas être collectées pour la ville. Dans de tels cas, il est conseillé de l'intégrer dans le processus de collecte des données primaires au sein du PMUD. Toutefois, il convient d'accorder une attention particulière à la spécification préalable des informations requises, en particulier lors de l'élaboration des termes de référence. Cela permet d'assurer un diagnostic urbain efficace, en tenant compte des contraintes budgétaires et en gérant la charge de travail nécessaire.



## 4. Contexte

### 4.1. Cycle politique et stabilité

Un PMUD vise à mener des actions politiques à long terme. Par conséquent, la réussite de l'initiative dépend de la stabilité politique et de la continuité relative du personnel chargé d'élaborer, de mettre en œuvre et d'évaluer le PMUD au sein de l'autorité locale. En effet, une rotation élevée est susceptible de dégrader la capacité d'une administration à mener à bien le projet tout au long du cycle. Par conséquent, il convient d'accorder une attention particulière au cycle électoral lors de la mise en œuvre d'un PMUD, en anticipant les effets du cycle électoral sur le personnel technique au niveau local et national.

Question	Oui	Non	Recommandation de réponse négative
Le pays et la ville sont-ils politiquement stables ?			Il n'est pas recommandé d'élaborer un PMUD si la ville et/ou le pays ne sont pas dans des conditions politiquement stables.
La formulation et l'adoption du PMUD sont-elles compatibles avec le cycle électoral ?			Il n'est pas recommandé d'élaborer un PMUD si le cycle électoral n'est pas compatible avec le temps nécessaire à sa formulation et à son adoption.

La stabilité politique de la ville est un facteur crucial dans l'élaboration du PMUD. Si les conditions spécifiées dans le tableau précédent ne sont pas remplies, il n'est pas conseillé de lancer la formulation du PMUD. Au lieu de cela, il est conseillé de réaliser une mission exploratoire et d'établir des lignes directrices pour le développement ultérieur du PMUD, sous réserve de l'atteinte de la stabilité politique ou de l'alignement sur le cycle électoral. Dans ce cas, il est essentiel de tenir compte du délai de 30 mois prévu pour la formulation et l'adoption du SUMP.

### 4.2. Autres éléments internes et externes

Outre l'aspect politique, divers facteurs internes et externes, notamment les pandémies, les crises économiques et la vulnérabilité au changement climatique, doivent être analysés avant d'aller de continuer. La liste de contrôle fournie dans le tableau suivant décrit les critères d'évaluation de ces facteurs.

Question	Oui	Non	Recommandation de réponse négative
Des événements potentiels tels que des pandémies ou des			Analysez les impacts potentiels sur la génération de la demande de trajets résultant de facteurs externes. Déterminez divers scénarios de mise en

## Liste de contrôle de l'état de préparation au PMUD

crises économiques sont-ils pris en compte dans la formulation éventuel d'un PMUD ?			œuvre du PMUD en fonction des niveaux de financement gouvernementaux prévus.
La ville est-elle suffisamment préparée et résiliente aux impacts potentiels liés au climat ?			Inclure les mesures d'adaptation au changement climatique en tant qu'élément transversal dans la formulation du plan.

Bien que les effets analysés soient entièrement extérieurs à la formulation du PMUD, il est conseillé d'intégrer ces risques et de décrire les mesures réactives potentielles dans la formulation du PMUD s'ils se matérialisent.

## 5. Engagements de contrepartie

### 5.1. Cadre juridique

Avant de commencer le PMUD, il est recommandé de déterminer le cadre juridique prévu et les risques qui doivent être atténués afin d'en assurer l'adoption. La liste de contrôle présentée dans le tableau suivant décrit les éléments liés au cadre juridique.

Question	Oui	Non	Recommandation de réponse négative
Le partenaire chargé de la mise en œuvre et la ville ont-ils conclu un accord ou ont-ils l'intention de formuler le PMUD ?			Évaluez la possibilité de rédiger un protocole d'accord, ou un accord d'assistance technique pour lier officiellement les deux entités dans les efforts de collaboration en vue de la formulation du PMUD.
L'approbation et l'adoption du PMUD proviennent-elles d'un décret exécutif au niveau national ou local ?			Si l'approbation est demandée à des entités telles que le conseil municipal, il devient essentiel de créer des synergies politiques pour garantir la réussite de l'approbation du PMUD.

### 5.2. Engagements locaux

En plus du cadre légal, il est conseillé d'inclure certains engagements de la part de la contrepartie locale pour assurer sa participation à la formulation du PMUD au niveau technique, en fonction de ses capacités. La liste de contrôle présentée dans le tableau suivant décrit les exigences à obtenir en tant qu'engagements locaux.

## Liste de contrôle de l'état de préparation au PMUD

Question	Oui	Non	Recommandation de réponse négative
La ville est-elle disposée à fournir les ressources logistiques nécessaires à l'élaboration du PMUD ?			Intégrer dans le protocole d'accord ou l'accord d'assistance technique un engagement à fournir des ressources logistiques, y compris des salles de réunion, des services de restauration, la coordination des réunions avec d'autres parties prenantes et d'autres mesures de soutien pertinentes.
La ville dispose-t-elle des capacités techniques suffisantes pour examiner les produits livrables et fournir des commentaires à leur sujet ?			Reconnaître la responsabilité de la partie chargée de superviser les commentaires, travailler avec la contrepartie pour établir des exigences minimales pour l'examen des livrables et définir les délais prévus pour les commentaires et la rétroaction.
La contrepartie fournira-t-elle une validation des livrables ?			Établir un consensus sur le nombre minimum de documents à valider formellement pour assurer un progrès effectif dans la formulation du PMUD.

Grâce à la liste de contrôle proposée, la contrepartie devrait contribuer efficacement à l'élaboration du PMUD avec des ressources humaines et logistiques, montrant ainsi son engagement envers le projet et la poursuite de la mise en œuvre une fois que le PMUD soit adopté.

## 6. Annexe 1 – Liste de contrôle

Évaluer les capacités locales			
Au niveau local			
Question	Oui	Non	Recommandation de réponse négative
Existe-t-il un service ou une unité de mobilité dans la ville ?			Cela peut être inclus dans le cadre des actions si la ville est disposée à le financer.
La ville dispose-t-elle d'une équipe technique capable de formuler et de poursuivre la mise en œuvre du PMUD ?			La ville est disposée à augmenter la taille et les capacités de l'équipe technique lors de la formulation du PMUD.
La contrepartie technique de la formulation du PMUD est-elle définie ?			Elle doit être déterminée avant le début de la formulation du PMUD, et inclure à la fois les participants au comité technique et l'équipe de base. Sinon, il n'est pas possible de continuer.
Le maire et son gouvernement sont-ils prêts à promouvoir la mobilité durable dans la ville et à adopter le PMUD formulé ?			Déterminez qui fera partie du comité directeur. Il n'est pas recommandé d'élaborer un PMUD si l'engagement politique est insuffisant.
Existe-t-il des parties prenantes susceptibles de faciliter le processus de formulation de la SUMP ?			Il est nécessaire d'identifier les parties prenantes habilitantes qui peuvent faciliter le processus de formulation du PMUD. Sinon, il n'est pas possible de continuer.
Y a-t-il des parties prenantes qui pourraient rendre le processus plus difficile ?			Impliquez les parties prenantes dans la formulation du PMUD dès le début et assurez-vous de leur participation.
La ville a-t-elle la capacité de recevoir un prêt ?			Identifiez si le gouvernement national peut recevoir un prêt pour soutenir la ville ou s'il est prêt à fournir une garantie financière à la ville.
Au niveau national			
Toutes les compétences principales du secteur de la			Identifier les parties prenantes en charge des compétences.

**Liste de contrôle de l'état de préparation au PMUD**

<b>mobilité sont-elles sous la juridiction de la ville ?</b>			
<b>Toutes les principales compétences du secteur de la mobilité relèvent-elles de la compétence nationale ?</b>			Identifier les parties prenantes en charge des compétences.
<b>Existe-t-il une contrepartie technique au niveau national ? (habituellement au Ministère des Transports ou des Travaux Publics)</b>			Il est nécessaire de déterminer l'interlocuteur technique du gouvernement national et d'assurer sa participation au comité technique. Dans certains cas, lorsqu'il n'y a pas d'autorité locale, le ministère a tendance à être la contrepartie. Il n'est pas possible de continuer tant que ce n'est pas déterminé.
<b>Le ministre ou les hauts fonctionnaires sont-ils au courant de la formulation du PMUD et y sont-ils favorables ?</b>			Organiser des réunions conjointes avec les hauts responsables de la ville pour assurer la coordination, impliquer les parties prenantes au niveau national et assurer leur participation au comité de pilotage.
<b>Le pays serait-il en mesure de financer des projets à partir du PMUD ?</b>			Déterminez si la ville est admissible à l'obtention d'un prêt de manière indépendante ou si le gouvernement est prêt à offrir une garantie financière.
<b>Évaluer les ressources locales</b>			
<b>Politiques et règlements existants</b>			
<b>S'agit-il du premier PMUD de la ville et/ou y a-t-il un PNMU déjà formulé ?</b>			Si un PMUD existe déjà, évaluez s'il est nécessaire de le mettre à jour. Proposez la formulation d'un PNMU s'il n'y en a pas.
<b>Existe-t-il des réglementations nationales relatives au développement, à l'aménagement du territoire, aux transports, au changement climatique, etc., qui doivent être prises en compte pour la formulation des PMUD ?</b>			Vérifiez les compétences identifiées et contactez les autorités nationales.
<b>Ces documents sont-ils publics ou facilement accessibles ?</b>			Engagement des autorités nationales à fournir les documents, de préférence

**Liste de contrôle de l'état de préparation au PMUD**

			avant l'élaboration des termes de référence.
<b>Y a-t-il des réglementations nationales relatives au développement, à l'aménagement du territoire, aux transports, au changement climatique, etc., qui doivent être prises en compte pour la formulation des PMUD ?</b>			Renseignez-vous auprès des autorités locales au sein des différents départements (urbanisme, logement, environnement, entre autres).
<b>Ces documents sont-ils publics ou sont-ils facilement accessibles ?</b>			Les autorités locales s'engagent à fournir les documents par l'intermédiaire d'un point focal identifié.
<b>Disponibilité des données d'entrée</b>			
<b>Données primaires</b>			
<b>La ville dispose-t-elle d'une Enquête Ménages Déplacements (EMD) récente ou d'une autre méthode pour identifier les modèles de mobilité ?</b>			Évaluez les besoins d'une EMD dans la zone d'étude. Ne déployer une EMD que s'il y a suffisamment de budget et de besoin. Le cas échéant, élaborer un système de gestion des déplacements dans le PMUD, y compris une segmentation géographique, de revenu et de sexe basée sur des informations telles que les trajets quotidiens, l'objectif, le temps moyen, la distance, le budget dépensé, la répartition des trajets au cours de la journée, etc.  Sinon, élaborer une enquête sur le temps de trajet ou une enquête par entretiens.
<b>Existe-t-il des informations sur la demande de transport, y compris l'occupation des véhicules de transport public, le comptage du trafic et la composition ?</b>			Établir des comptages de la circulation dans certaines parties de la ville afin de déterminer les tendances de la demande de trafic.
<b>Existe-t-il des informations sur l'offre de transport, y compris les modes disponibles et leurs caractéristiques ?</b>			Inclure l'analyse de l'offre de transport dans la formulation du PMUD, y compris le réseau routier, le système de stationnement, les infrastructures non motorisées, les services de mobilité tels que le partage de vélos ou de voitures, le covoiturage et les

**Liste de contrôle de l'état de préparation au PMUD**

		informations provenant de tous les types de modes de transport public (bus, train, fluvial, transport adapté), y compris l'extension et la localisation des itinéraires, les dépôts, les garages, le matériel roulant, entre autres. Plus de détails dans la <a href="#">table des matières annotée pour les PMUD</a> .
<b>Les informations qualitatives sont-elles suffisantes ?</b>		Interroger différents intervenants pour identifier les projets potentiels et prévus, obtenir des informations sur la logistique urbaine, les finances de la ville et des opérateurs de transport.
<b>Données secondaires</b>		
<b>Les données socio-économiques, telles que la population, l'emploi et le statut social, sont-elles disponibles par le biais d'un système de zonage approprié ?</b>		Identifiez les sources potentielles ou les études antérieures qui incluent les données les plus récentes.
<b>Existe-t-il des informations sur le système de transport public, notamment sur les types de services, les opérateurs, les licences, les tarifs, la fréquentation, le nombre d'usagers, le nombre et le type de véhicules et les itinéraires ?</b>		Pour les systèmes de transport artisanal, identifiez les données primaires supplémentaires qui doivent être recueillies lors de la formulation du PMUD (p. ex., comptage de fréquence, occupation des véhicules, etc.).
<b>Existe-t-il une matrice origine-dédestination (OD) précédente ?</b>		S'il y a déjà une matrice OD, mettez-la à jour et, si celle-ci n'existe pas, élaborer une nouvelle matrice OD sur la base de la formulation SUMP.
<b>Existe-t-il des informations sur le réseau routier, y compris des détails sur les allées piétonnes et les pistes cyclables ?</b>		Identifiez d'autres sources potentielles et, si nécessaire, incluez-les dans les informations à prendre en compte.
<b>Existe-t-il des informations sur la sécurité routière, telles que le nombre de décès et de blessés graves et leur répartition spatiale ?</b>		Accédez à des sources policières et sanitaires, en identifiant si possible les données sur 7 et 30 jours.

**Liste de contrôle de l'état de préparation au PMUD**

<b>Existe-t-il des informations sur les projets d'infrastructure et de transport en cours et prévus ?</b>			Renseignements provenant d'autres plans, de réunions avec les services des travaux publics et de l'urbanisme.
<b>Existe-t-il un diagnostic ou des informations récentes sur la logistique urbaine ?</b>			Informations provenant de plans sectoriels récents, entretiens avec des parties prenantes et des autorités spécifiques.
<b>Existe-t-il des informations financières disponibles sur la ville, en particulier sur le système de transport ?</b>			Examinez le budget de la ville, les dossiers financiers et les entretiens avec les autorités.
<b>Existe-t-il des informations sur les caractéristiques sociales telles que le revenu et le sexe, entre autres ?</b>			Recherchez les données du recensement agrégées au niveau de la zone requise selon le périmètre de l'étude
<b>Existe-t-il des informations sur les risques climatiques ?</b>			Identifier des plans d'adaptation aux changements climatiques, des études de projection des impacts climatiques, etc.
<b>Existe-t-il des informations environnementales sur les véhicules, les mesures de bruit et la qualité de l'air ?</b>			Consultez les études nationales et locales antérieures, les informations provenant de stations locales, entre autres.

<b>Contexte</b>			
<b>Cycle politique et stabilité</b>			
<b>Le pays et la ville sont-ils politiquement stables ?</b>			Il n'est pas recommandé d'élaborer un PMUD si la ville et/ou le pays ne sont pas dans des conditions politiquement stables.
<b>La formulation et l'adoption du PMUD sont-elles compatibles avec le cycle électoral ?</b>			Il n'est pas recommandé d'élaborer un PMUD si le cycle électoral n'est pas compatible avec le temps nécessaire à sa formulation et à son adoption.
<b>Autres éléments internes et externes</b>			
<b>Des événements potentiels tels que des pandémies ou des crises économiques sont-ils pris en compte dans la</b>			Analysez les impacts potentiels sur la génération de la demande de trajets résultant de facteurs externes. Déterminez divers scénarios de mise en œuvre du PMUD en



**Liste de contrôle de l'état de préparation au PMUD**

<b>formulation éventuel d'un PMUD ?</b>			fonction des niveaux de financement gouvernementaux prévus.
<b>La ville est-elle suffisamment préparée et résiliente aux impacts potentiels liés au climat ?</b>			Inclure les mesures d'adaptation au changement climatique en tant qu'élément transversal dans la formulation du plan.
<b>Engagements de contrepartie</b>			
<b>Cadre juridique</b>			
<b>Le partenaire chargé de la mise en œuvre et la ville ont-ils conclu un accord ou ont-ils l'intention de formuler le PMUD ?</b>			Évaluez la possibilité de rédiger un protocole d'accord, ou un accord d'assistance technique pour lier officiellement les deux entités dans les efforts de collaboration en vue de la formulation du PMUD.
<b>L'approbation et l'adoption du PMUD proviennent-elles d'un décret exécutif au niveau national ou local ?</b>			Si l'approbation est demandée à des entités telles que le conseil municipal, il devient essentiel de créer des synergies politiques pour garantir la réussite de l'approbation du PMUD.
<b>Engagements locaux</b>			
<b>La ville est-elle disposée à fournir les ressources logistiques nécessaires à l'élaboration du PMUD ?</b>			Intégrer dans le protocole d'accord ou l'accord d'assistance technique un engagement à fournir des ressources logistiques, y compris des salles de réunion, des services de restauration, la coordination des réunions avec d'autres parties prenantes et d'autres mesures de soutien pertinentes.
<b>La ville dispose-t-elle des capacités techniques suffisantes pour examiner les produits livrables et fournir des commentaires à leur sujet ?</b>			Reconnaitre la responsabilité de la partie chargée de superviser les commentaires, travailler avec la contrepartie pour établir des exigences minimales pour l'examen des livrables et définir les délais prévus pour les commentaires et la rétroaction.
<b>La contrepartie fournira-t-elle une validation des livrables ?</b>			Établir un consensus sur le nombre minimum de documents à valider formellement pour assurer un progrès effectif dans la formulation du PMUD.



Always as a  
 PE class?  
 Physiological needs?  
 like for their board?  
 social / team (10/2)

InfoGPHIC

Desk / L  
 objects  
 Input/Output

Mind / Digital  
 Graphic  
 Input

Learning Resource

City of Pen  
 (at school / in group)

